

APPUNTI PER TEST PANASONIC DVX 100AE

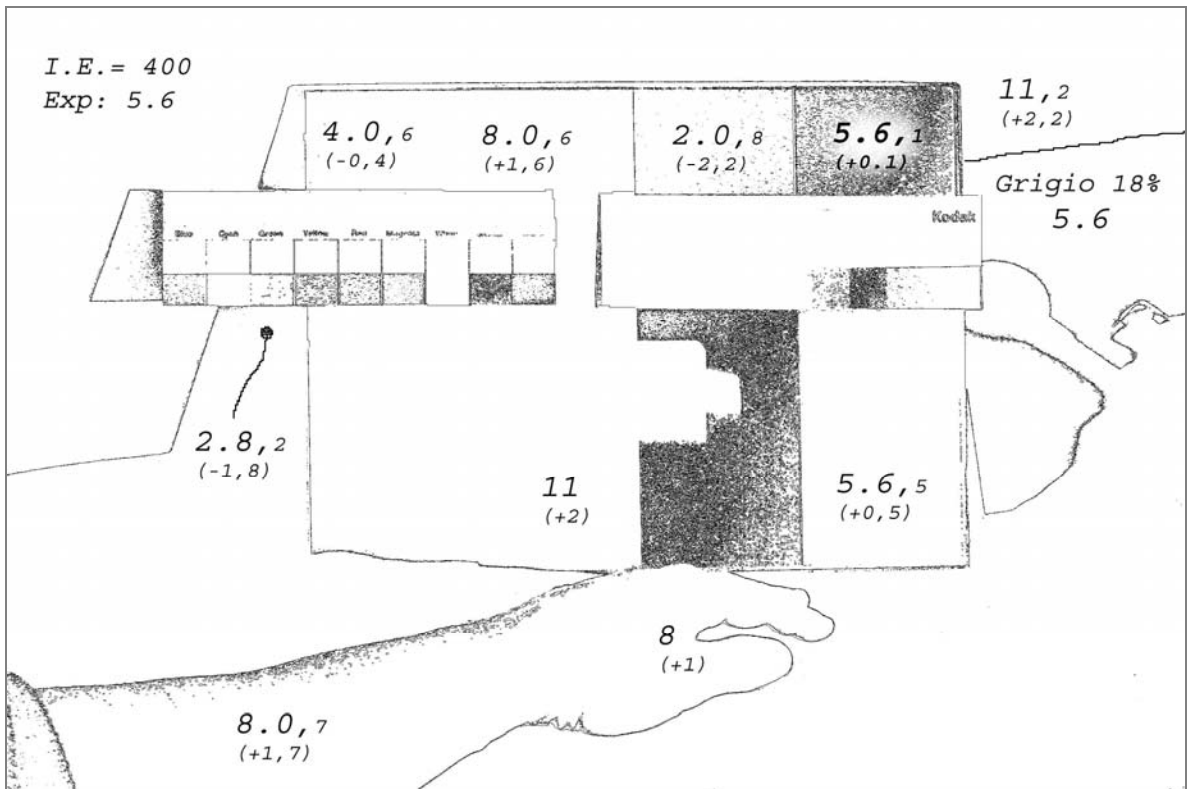
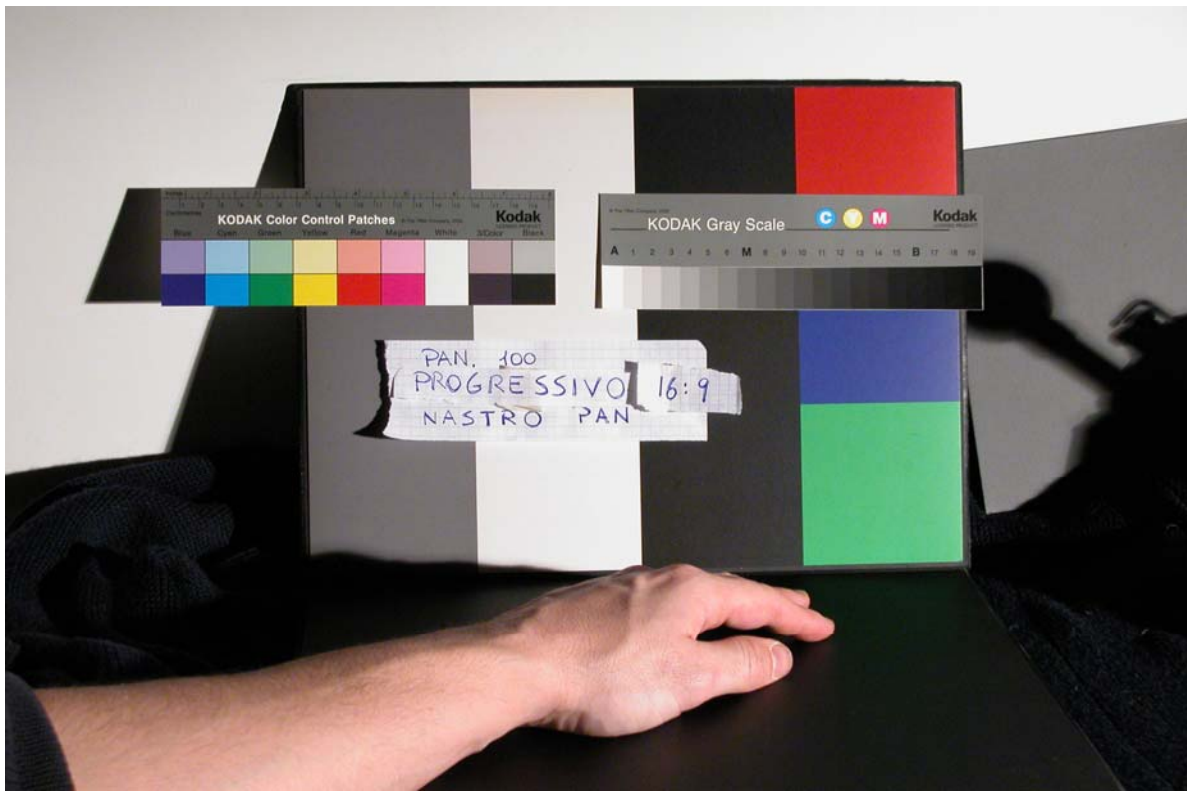
Impostazioni di base della macchina

Riferimento da menu - scene file

1	DETAIL LEVEL	0
2	V DETAIL	0
3	DTL CORING	0
4	CROMA LEVEL	0
5	CROMA PHASE	0
6	COLOUR TEMP	0
7	MASTER PED	0
8	KNEE	mid
9	MATRIX	norm 1
10	V DETAIL FREQ	thin
11	GAMMA	norm

Successione test per passaggio in pellicola

1	INTERLACCIATO - f 4
2	PROGRESSIVO - f 2.4
3	PAN SX DX SU AMBIENTE - INTERLACCIATO - f 4 - (8) low
4	PAN SX DX SU AMBIENTE - PROGRESSIVO - f 2.4 - (8) low
5	MIRA OTTICA - PROGRESSIVO - 4:3 - f 2.4 - (8) low
6	MIRA OTTICA - PROGRESSIVO - 16:9 - f 2.4 - (8) low
7	MIRA OTTICA - PROGRESSIVO - 16:9 - f 2.4 - (8) low - (10) thick
8	CARTELLO COLORE - PROGRESSIVO - 16:9 - f 5.6 - (8) low <i>Riferimento esposimetrico - I.E. = 400 ASA</i>
Vedi riferimento cartello colore e valori esposimetrici rilevati	
9	CARTELLO COLORE - PROGRESSIVO - 16:9 - f 4.8 - (8) low - (11) cine like <i>Abbiamo aperto di 1 STOP per esporre la zebra del braccio come nel test precedente ZEBRA 80% - zebre nel braccio appena accennate (f 8.7)</i>
10	CARTELLO COLORE - PROGRESSIVO - 16:9 - f 5.6 + 1 step - (8) low - (11) cine like V
11	CARTELLO COLORE - PROGRESSIVO - 16:9 - f 5.6 - (8) low <i>Esposizione DIAFRAMMA SCELTO COME GIUSTO (zebra 80%)</i>
12	IDEM - (-1 = f 8)
13	IDEM - (-2 = f 11)
14	CARTELLO COLORE - PROGRESSIVO - 16:9 - f 5.6 - (8) low
15	IDEM - (+1 = f 4)
16	IDEM - (+2 = f 2.8)
17	X CORREZIONE COLORE nastro Panasonic (-1 = f 8)
18	X CORREZIONE COLORE nastro Panasonic (-2 = f 11)
19	X CORREZIONE COLORE nastro Panasonic (+1 = f 4)
20	X CORREZIONE COLORE nastro Panasonic (+2 = f 2.8)
21	X CORREZIONE COLORE nastro TDK (-2 = f 11)
22	CARTELLO COLORE - PROGRESSIVO - 16:9 - f 5.6 - (8) low - NASTRO TDK
23	CARTELLO COLORE - PROGRESSIVO - 16:9 - f 5.6 - (8) low
24	ESTERNO CAMPO LUNGO - PROGRESSIVO - 16:9 - f 6.8 ND 1/8 5600°K
25	IDEM - SOFT FX ½
26	ESTERNI DETTAGLIO - PROGRESSIVO - 16:9 - f 3.4 ND 1/64 5600°K - (8) low
27	IDEM - SOFT FX ½
28	ESTERNI P.P. - PROGRESSIVO - 16:9 - f 4 ND 1/8 5600°K
29	IDEM - SOFT FX ½



Annotazioni da ricordare in fase di lavorazione

- I filtri ottici, come SFX, possono generare alcuni problemi, tipo percezione del texture, causa la corta messa a fuoco dell'ottica – Pan, bagliore da una vetrata, taglio di inquadratura grandangolare ecc. ecc.
- Considerare le problematiche relative alle impostazioni del valore **knee point**
- Il riferimento preso come "zero", per l'esposizione, risulta corretto
- Il valore del bianco del muro, quindi la zona più esterna del cartello colore, è misurato a 100% (rif. cartello colore)
- Il nero è vicino al piedistallo (rif. cartello colore)
- Correggendo la sovraesposizione anche solo di 1 stop in più rispetto alla "giusta" esposizione, la camera si trova in difficoltà (si iniziano a perdere i mezzi toni)
- Il valore del grigio si trova intorno al centro curva (rif. cartello colore)
- La camera regge anche la correzione della sottoesposizione di 2 stop (il rumore dell'immagine è accettabile)
- Correggere la sovraesposizione è praticamente impossibile: meglio sottoesporre (di 1 o di ½ stop) piuttosto che sovrapporre
- Nel confronto fra i supporti, miniDV Panasonic e il TDK, la resa cromatica è simile, ma per gli altri parametri Panasonic è migliore
- Abbiamo constatato, in prima analisi, che il filtro SOFT FX ½ sembra la soluzione più giusta per il film in lavorazione
- Da questa prima prova (effettuata su postazione di correzione colore "Da Vinci") ci si rende conto che la scelta delle varie impostazioni di gamma (sulla macchina) quindi in fase di lavorazione, è da abbandonare (meglio utilizzare sempre l'impostazione di gamma "normale")
- Anche secondo i tecnici dell'Augustus Color, è meglio usare l'impostazione di gamma normale in fase di ripresa, modificando i valori in post-produzione
- Da tenere presente, per quanto riguarda la proiezione cinematografica, l'impostazione delle tarature della frequenza